

**MEZINÁRODNÍ
VĚDECKOVÝZKUMNÁ
MOBILITA 2025**

**Středisko společných činností
AV ČR, v. v. i.
2025**



**Středisko společných činností
Akademie věd ČR**

Markéta Padevětová
Martin Týc

Obsah

Současná situace v mezinárodní vědeckovýzkumné mobilitě	3
Bariéry v mezinárodní vědeckovýzkumné mobilitě	3
Žádosti o „Dlouhodobý pobyt za účelem vědeckého výzkumu“	4
Časové rozložení podání žádostí v průběhu roku 2025	5
Typ povolení v evidenci žádostí.....	6
Typ povolení v kategorii „vědec/vědkyně“ (VaVal pracovníci)	7
Genderová struktura žadatelů a její rozdíly podle subkategorií	8
Genderová struktura v kategorii „vědec/vědkyně“ (VaVal pracovníci).....	9
Genderová struktura v kategorii „partneři/rodinní příslušníci“	10
Věková struktura žadatelů a rozdíly mezi subkategoriemi	11
Věková struktura VaVal pracovníků	12
Věková struktura u partnerů/rodinných příslušníků.....	13
Národnostní struktura VaVal pracovníků	14
Národnostní profil VaVal pracovníků v porovnání s rokem 2024	14
Struktura zaměstnavatelů příchozích vědců.....	16
Trendy mezinárodní vědecké mobility	17

EURAXESS Česká republika

Předkládaná analýza vychází z empirických dat, která jsou systematicky shromažďována v rámci činnosti EURAXESS Česká republika – národní části evropské sítě zaměřené na podporu mezinárodní mobility výzkumných pracovníků. V českém prostředí tuto agendu zajišťuje Středisko společných činností AV ČR, v. v. i., které poskytuje komplexní servis zahraničním vědcům a jejich rodinným příslušníkům v průběhu jejich příchodu a pobytu v České republice.

Data, z nichž analýza vychází, vznikají jako přirozený výstup této podpůrné činnosti. Jsou založena na přímém kontaktu s jednotlivými žadateli a reflektují reálně probíhající procesy spojené s mezinárodní mobilitou. Zahrnují zejména případy, v nichž je nutné řešit pobytový status výzkumníků ze třetích zemí, a poskytují tak detailní vhled do institucionálně zprostředkované mobility, která je pevně ukotvena v administrativním a právním rámci České republiky.

Činnost EURAXESS má výrazně interdisciplinární charakter a pohybuje se na rozhraní právního poradenství, sociální podpory a praktické asistence. Klíčovou oblastí je agenda spojená s legalizací pobytu, v níž EURAXESS funguje jako zprostředkovatel mezi výzkumníky, jejich zaměstnavateli a orgány veřejné správy. Vedle toho však poskytuje i široké spektrum podpory zaměřené na každodenní fungování v novém prostředí, a to od orientace v institucionálním systému až po řešení praktických životních situací.

Významným prvkem této činnosti je individualizovaný přístup, který reaguje na specifické potřeby jednotlivých případů. Podpora často zahrnuje osobní doprovod při jednáních na institucích, asistenci při komunikaci s úřady či interpretaci složitějších administrativních postupů. V tomto smyslu EURAXESS nepůsobí pouze jako informační servis, ale jako aktivní facilitátor procesu mobility, který pomáhá překlenovat institucionální i kulturní rozdíly.

Vedle administrativní podpory je důležitou součástí činnosti také dimenze sociální a integrační. Mezinárodní mobilita výzkumníků je v praxi úzce provázána s jejich každodenním životem a zapojením do společnosti, a proto EURAXESS systematicky rozvíjí aktivity zaměřené na podporu sociálního začlenění. Tyto aktivity vytvářejí prostor pro sdílení zkušeností, budování komunit a postupnou orientaci v novém kulturním prostředí.

Současně EURAXESS plní roli významného „pozorovatele“ strukturálních podmínek mezinárodní mobility. Na základě každodenní praxe identifikuje opakující se bariéry a problematické body v systému, zejména v oblasti administrativních procesů. Tyto poznatky následně vstupují do širšího dialogu s národními i evropskými institucemi a přispívají k postupnému zlepšování podmínek pro příchod a působení zahraničních výzkumníků v České republice.

Současná situace v mezinárodní vědeckovýzkumné mobilitě

Systematické sledování mezinárodní mobility výzkumných pracovníků v České republice naráží na zásadní metodologické limity, které vyplývají z rozdílného právního postavení jednotlivých skupin. Zatímco občané členských států Evropské unie se pohybují v rámci volného pohybu osob a jejich přítomnost není ve většině případů institucionálně evidována, mobilita výzkumníků ze třetích zemí je pevně vázána na formální administrativní procesy. Právě tato asymetrie zásadním způsobem ovlivňuje dostupnost a strukturu dat.

Analytický rámec této zprávy je proto založen především na tzv. regulované mobilitě, tedy na případech, které procházejí procesem legalizace pobytu. V této oblasti sehrává EURAXESS klíčovou roli, neboť vstupuje do kontaktu s výzkumníky často již před jejich příjezdem a doprovází je v průběhu celého administrativního procesu. Výsledkem je datový soubor, který sice nepokrývá celou populaci mobilních vědců, ale poskytuje detailní a spolehlivý obraz o jedné z jejich nejvýznamnějších částí.

Zásadním nástrojem pro vstup výzkumníků ze třetích zemí do českého prostředí je **povolení k dlouhodobému pobytu za účelem vědeckého výzkumu**. Tento institut představuje specifický právní rámec, který reflektuje snahu evropského prostoru o podporu mezinárodní mobility vysoce kvalifikovaných pracovníků. V průběhu času se tento režim stal dominantním nástrojem, prostřednictvím něhož je mobilita realizována, a to především díky své relativní administrativní přehlednosti a institucionální ukotvenosti.

Navzdory postupné standardizaci však zůstává proces zajištění pobytového oprávnění komplexní a administrativně náročný. Vyžaduje koordinaci mezi více institucemi, orientaci v právním rámci a schopnost reagovat na individuální situace jednotlivých žadatelů. V tomto kontextu je role podpůrných struktur, jako je EURAXESS, klíčová nejen z hlediska praktického zvládnutí procesu, ale i z pohledu celkové atraktivity České republiky jako destinace pro mezinárodní výzkumnou spolupráci.

Bariéry v mezinárodní vědeckovýzkumné mobilitě

Mezinárodní mobilita výzkumných pracovníků je formována nejen institucionálními příležitostmi, ale i řadou překážek, které mohou celý proces zpomalovat či komplikovat. Identifikace těchto bariér představuje důležitou součást činnosti EURAXESS, který na základě dlouhodobé praxe i cílených šetření sleduje faktory ovlivňující příchod a působení zahraničních vědců v České republice.

Významným zdrojem poznání v této oblasti jsou výsledky dotazníkového šetření realizovaného v rámci projektu STRATIN+, které poukazují především na přetrvávající administrativní náročnost, jazykovou bariéru a omezenou dostupnost srozumitelných informací. Tyto faktory vytvářejí

prostředí nejistoty, které může ovlivňovat jak samotné rozhodování o mobilitě, tak její průběh a výslednou zkušenost příchozích výzkumníků.

Současně je však třeba zdůraznit, že mobilita není motivována pouze strukturálními podmínkami, ale i individuálními aspiracemi a profesními příležitostmi. Atraktivita výzkumných témat, možnost zapojení do mezinárodních projektů či perspektiva kariérního růstu představují významné pull faktory, které vyvažují existující bariéry.

EURAXESS v tomto kontextu funguje jako zprostředkující aktér, který se snaží tyto bariéry minimalizovat prostřednictvím individualizované podpory. Ta zahrnuje asistenci ve všech fázích mobility – od prvotního rozhodování o příchodu, přes administrativní procesy, až po každodenní fungování v novém prostředí. Praktická podpora se opírá o intenzivní komunikaci s výzkumníky i jejich zaměstnavateli a o úzkou spolupráci s institucemi veřejné správy.

Dynamika této agendy se v posledních letech výrazně proměňuje, což dokládá i nárůst počtu řešených případů a rozšiřování tematického záběru poskytovaných služeb. Vedle standardní pobytové agendy se stále častěji objevují komplexnější situace související s rodinným životem, sociálním zabezpečením či dlouhodobým usazováním. Mezinárodní mobilita tak stále více nabývá charakteru širšího sociálního procesu, který přesahuje rámec pracovního uplatnění a klade nové nároky na institucionální podporu i veřejné politiky.

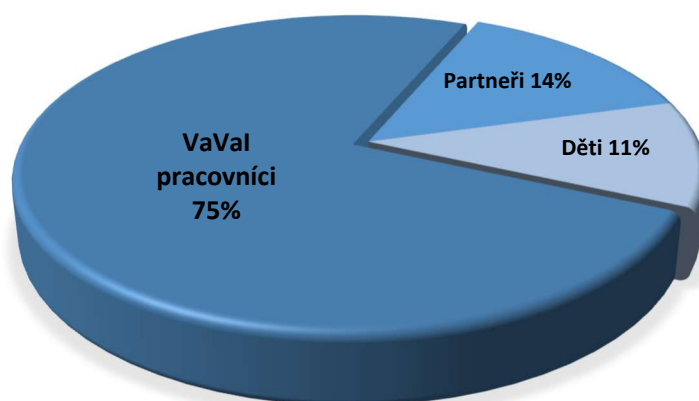
Žádosti o „Dlouhodobý pobyt za účelem vědeckého výzkumu“

V roce 2025 evidujeme výrazný objem příchozů zahraničních vědeckovýzkumných pracovníků ze třetích zemí, jejichž mobilita je realizována prostřednictvím specializovaných pobytových režimů. Dominantním nástrojem zůstává **povolení k dlouhodobému pobytu za účelem vědeckého výzkumu**, které bylo v daném období uděleno v **578 evidovaných případech** (cca 75% žádostí). Tento právní institut představuje klíčový mechanismus umožňující legální pobyt a pracovní uplatnění zahraničních vědců v České republice a dlouhodobě si udržuje své postavení standardizovaného a institucionálně preferovaného řešení. Jeho význam spočívá nejen v administrativní přehlednosti a relativní efektivitě, ale také v jeho přímé vazbě na výzkumné organizace a širší evropský rámec podpory mobility vysoce kvalifikovaných pracovníků. Data tedy potvrzují, že dominantní část činnosti EURAXESS je tedy nadále přímo vázána na příchozí výzkumníky a jejich vstup do českého výzkumného prostředí.

Zároveň však nelze přehlédnout, že přibližně čtvrtina všech řešených žádostí se vztahuje k doprovodné rodinné mobilitě, neboť partneři a partnerky tvoří 14% a děti 11% z celkového počtu podaných žádostí. Tento podíl je sociologicky významný, protože ukazuje, že mezinárodní vědecká

mobilita se v praxi často neodehrává jako individuální a časově omezený pracovní pobyt, ale jako širší rodinná migrace vysoce kvalifikovaných osob. Tento fakt je mj. důležitý z hlediska interpretace výkonu a náročnosti agendy, kdy administrativní zátěž není dána pouze počtem příchozích výzkumníků, ale i souborem navázaných žádostí, které mobilitu v mnoha případech rozšiřují do roviny dlouhodobějšího životního usazování.

KATEGORIE ZPRACOVANÝCH ŽÁDOSTÍ V ROCE 2025



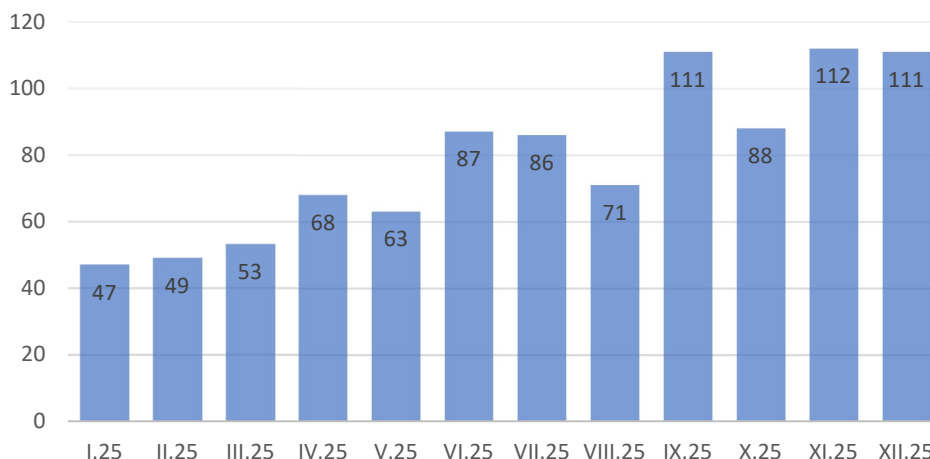
Báze: Všechny žádosti (946)

Časové rozložení podání žádostí v průběhu roku 2025

Rozložení podání žádostí v jednotlivých měsících roku 2025 ukazuje výraznou sezónnost a nerovnoměrné rozložení agendy v průběhu kalendářního roku. V prvním čtvrtletí jsou podání relativně nízká a stabilní, ale od dubna dochází k postupnému nárůstu, který se výrazněji projeví v letních měsících, a následně přechází do podzimní a závěrečné „špičky“. Nejvyšší hodnoty zaznamenáváme zejména v druhé polovině roku. Souhrnně poslední čtvrtletí tvoří přibližně třetinu všech podání, zatímco první čtvrtletí představuje jen zhruba 16 %.

Z interpretačního hlediska vývoj odpovídá institucionálním rytmům akademického prostředí. Podzimní nárůst lze spojovat s nástupy na pozice a zahájením akademického roku, případně se starty projektů a plánováním pracovních úvazků. Zvýšené podíly v listopadu a prosinci pak mohou současně odrážet i „uzávěrkovou“ dynamiku konce roku, kdy se organizace i jednotlivci snaží dokončit či alespoň iniciovat administrativní procesy v návaznosti na rozpočtové a projektové cykly.

POČET ŽÁDOSTÍ DLE ČASOVÉHO OBDOBÍ



Báze: Všechny žádosti (946)

Typ povolení v evidenci žádostí

Struktura typů všech evidovaných povolení jednoznačně potvrzuje, že těžiště agendy nadále spočívá v režimu **dlouhodobého pobytu za účelem vědeckého výzkumu** (DP 25; **605** žádostí – 64 % z celku). Podíl ukazuje, že hlavní objem administrativních úkonů je přímo navázán na příchody zahraničních vědců a legalizaci jejich pobytu v rámci specializovaného pobytového titulu.

Druhou nejvýraznější položkou je **dlouhodobý pobyt za účelem sloučení s rodinou** (DP sloučení) se **174** žádostmi (19 %). Výsledek v kombinaci s dalšími rodinně orientovanými či navazujícími pobytovými tituly tedy posiluje interpretaci, že mobilita vědeckých pracovníků je v praxi často realizována jako mobilita domácností.

Za sociologicky významný indikátor lze považovat také podíl agendy **trvalého pobytu občanů třetích zemí** s frekvencí **55** případů (6 %). Přestože nejde o dominantní kategorii, její přítomnost signalizuje, že část příchozích vědců (a/nebo jejich rodin) přechází z fáze dočasné mobility do fáze dlouhodobého usazování. Z hlediska vývoje mezinárodní vědecké mobility to představuje zajímavou empirickou stopu „retence talentů“ a zároveň doklad toho, že se ČR pro určitou skupinu vědeckých pracovníků stává dlouhodobou profesní i životní destinací.

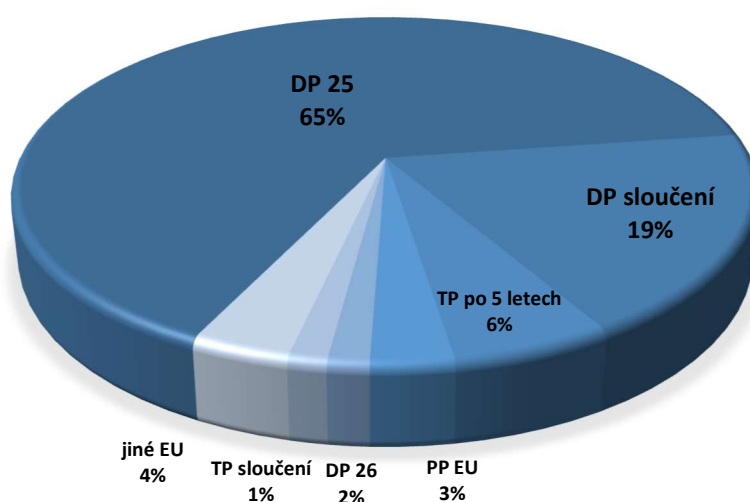
Specifickou vrstvu agendy tvoří položky spojené s **občany EU a jejich rodinnými příslušníky**. Souhrnně jde přibližně o 7 % všech žádostí. Ačkoli hlavní rámec agendy typicky cílí na občany třetích zemí v režimu vědeckého výzkumu, EURAXESS v praxi poskytuje podporu i v segmentech

souvisejících s pobytovou agendou osob z EU a jejich rodin. Tato „smíšenost“ typů povolení dobře ilustruje širší řešení případů a také potřebu orientace v různých právních režimech.

Menší, ale interpretačně zajímavou kategorií představuje typ „hledání zaměstnání“ se 14 žádostmi. Jde o indikaci toho, že část žadatelů se po určité fázi pobytu nachází v přechodné situaci a usiluje o pokračování profesního uplatnění v ČR.

Celkově výsledky ukazují jasnou dominanci vědeckého pobytového titulu, ale současně i významné rozšíření agendy o rodinné a dlouhodobě stabilizační trajektorie, které posouvají mobilitu směrem k hlubším formám integrace a usazování.

VŠECHNY ŽÁDOSTI DLE KATEGORIE V ROCE 2025



Báze: Všechny žádosti (946)

Typ povolení v kategorii „vědec/vědkyně“ (VaVal pracovníci)

Struktura typů řešených povolení v populaci VaVal pracovníků (báze 714 případů) jasně ukazuje, že naprostá většina případů spadá do cílového režimu dlouhodobého pobytu za účelem vědeckého výzkumu (DP 25; 604 žádostí – 85 %). To potvrzuje, že DP 25 je nejen hlavním „vstupním“ instrumentem legalizace pobytu zahraničních výzkumníků, ale také standardizovanou a institucionalizovanou cestou, kterou výzkumné organizace pro tuto skupinu využívají.

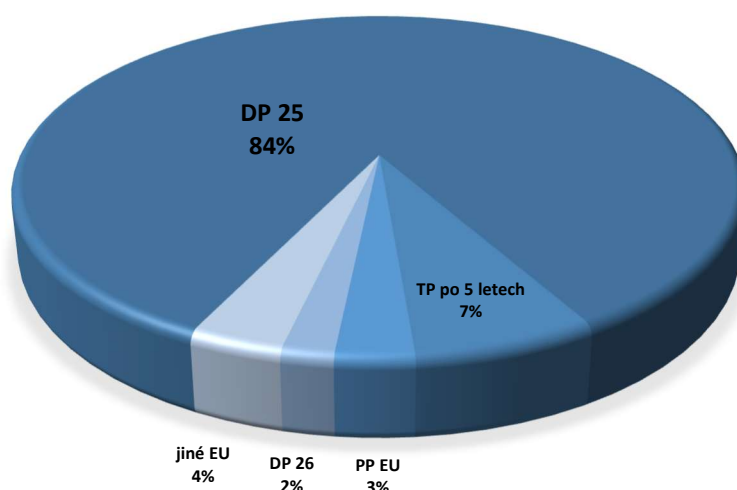
Vedle dominantního DP 25 je druhou nejčetnější kategorií trvalý pobyt občanů ze třetích zemí po 5 letech se 47 případy (7 %). Tento podíl je interpretačně velmi významný, neboť i když jde o menšinu, představuje jasný indikátor, že část vědců přechází z dočasné mobility do fáze dlouhodobé stabilizace pobytu. V kontextu mezinárodní vědecké mobility lze tento jev chápat jako projev postupného „zakořeňování“ části příchozích výzkumníků, a potenciálně také jako „stopu“

retenčního efektu, tedy schopnosti českého výzkumného prostředí udržet alespoň část zahraničních odborníků déle než po dobu jednoho kontraktu či projektu.

Zbývající typy povolení se pohybují v jednotkách procent a poukazují na určitou míru diverzity právních trajektorií, které se v evidenci objevují. Jedná se především o režimy spojené s občany Evropské unie a jejich rodinnými příslušníky, které reflektují odlišný právní rámec a specifické situace vznikající v rámci volného pohybu osob.

Celkově lze konstatovat, že struktura povolení vykazuje vysokou míru standardizace, reprezentovanou dominantním postavením DP 25, avšak současně obsahuje i menší, avšak analyticky významný segment případů, které odrážejí dlouhodobější pracovní trajektorie a širší spektrum právních situací řešených v rámci agendy EURAXESS.

ŽÁDOSTI VĚDCŮ/VĚDKYN DLE KATEGORIE



Báze: Všechny žádosti – vědci (714)

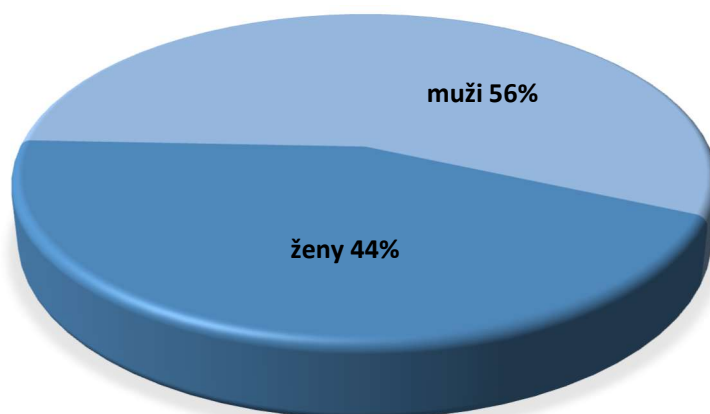
Genderová struktura žadatelů a její rozdíly podle subkategorií

Genderová struktura všech evidovaných žádostí vykazuje mírnou převahu mužů, kteří tvoří 56 % případů, zatímco ženy představují 44 %. Tento agregovaný údaj však poskytuje pouze zjednodušený obraz, který zastírá výrazné rozdíly mezi jednotlivými skupinami žadatelů.

Detailnější pohled, založený na rozlišení role v rámci mobility (VaVal pracovníci vs. rodinní příslušníci), odhaluje existenci dvou strukturálně odlišných profilů. Tyto profily se v souhrnných datech částečně vyrovnávají, a vytvářejí tak zdání relativně vyvážené genderové skladby. Ve

skutečnosti však odrážejí odlišné sociální mechanismy, které formují účast jednotlivých skupin na mezinárodní mobilitě.

GENDEROVÁ IDENTIFIKACE (VŠICHNI)



Báze: Všechny žádosti (946)

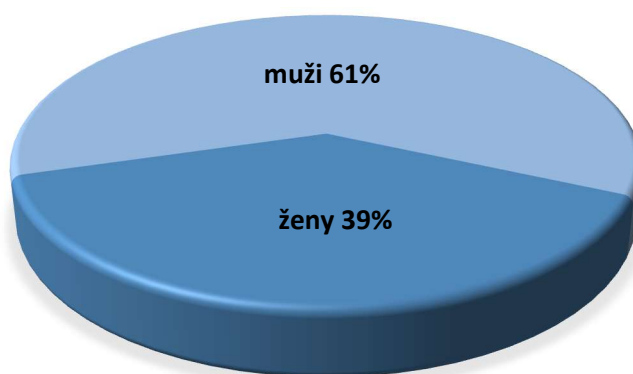
Genderová struktura v kategorii „vědec/vědkyně“ (VaVal pracovníci)

V kategorii VaVal pracovníků je genderová nerovnováha výraznější než v celkovém souboru – muži zde tvoří 61 %, zatímco ženy 39 %. Tento vzorec odpovídá dlouhodobě popisovaným genderovým asymetriím ve vědeckých kariérách, zejména v oborech s vysokou mírou internacionalizace, kde je mobilita často implicitní součástí profesního postupu.

Zároveň je pravděpodobné, že se do této struktury promítají i širší sociální faktory spojené s organizací mobility. Přesun do zahraničí typicky vyžaduje vysokou míru flexibility, schopnost zvládat období nejistoty a zajistit chod domácnosti v nových podmínkách. V kontextu nerovnoměrného rozložení pečujících rolí může tento požadavek působit jako selekční mechanismus, který dopadá disproporčně na ženy.

Data tak neodrážejí pouze kvantitativní zastoupení jednotlivých skupin, ale poukazují i na strukturální bariéry a podmínky, které ovlivňují, kdo se mezinárodní vědecké mobility reálně účastní.

GENDEROVÁ IDENTIFIKACE (VAVAI PRACOVNÍCI)



Báze: Všechny žádosti – vědci (714)

Genderová struktura v kategorii „partneři/rodinní příslušníci“

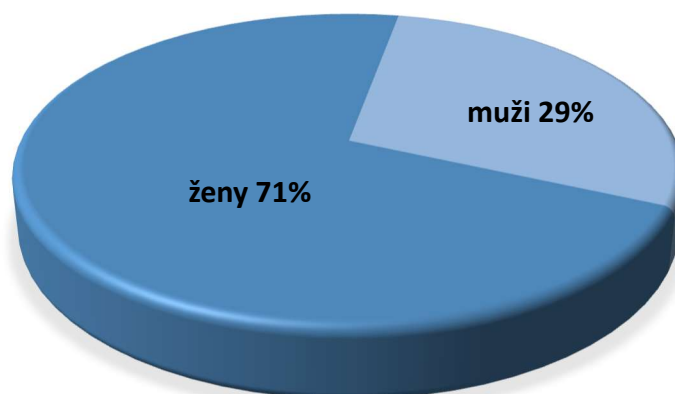
V kategorii partnerů a rodinných příslušníků (báze 132 žádostí) se naopak objevuje výrazně odlišný genderový profil, než jaký sledujeme u samotných výzkumníků. Ženy zde tvoří 71 %, zatímco muži pouze 29 % případů. Tento nepoměr odpovídá širšímu sociálnímu vzorci, v němž je primárním nositelem mezinárodní mobility častěji muž–vědec, zatímco partnerka vstupuje do mobility jako doprovázející osoba.

Takové uspořádání má i své důsledky, které se promítají do postavení doprovázejících osob v hostitelské zemi. Tyto osoby častěji čelí přerušení vlastní profesní dráhy, omezenému přístupu na pracovní trh nebo větší závislosti na statusu primárního žadatele. Mobilita tak může reprodukovat nerovnosti, které zůstávají do určité míry „neviditelné“, protože se odehrávají mimo hlavní rámec profesního uplatnění výzkumníků.

Z hlediska podpůrných opatření má tento výsledek zásadní význam. Ukazuje, že potřeby spojené s integrací se netýkají pouze samotných vědců, ale i jejich rodinných příslušníků, jejichž situace je často specifická a vyžaduje cílenou podporu – ať už v oblasti pracovního uplatnění, jazykových kompetencí nebo orientace v institucionálním prostředí.

Analýza genderové struktury jako celku tak poukazuje na existenci dvou paralelních mechanismů: převahy mužů mezi výzkumníky na jedné straně a převahy žen mezi doprovázejícími partnery na straně druhé. Relativně vyrovnaný agregovaný obraz je výsledkem jejich vzájemné kompenzace. Mezinárodní vědecká mobilita se v tomto světle nejeví jako genderově neutrální proces, ale jako fenomén, který je zasazen do konkrétních domácnostních a partnerských uspořádání a odráží širší genderové nerovnosti jak ve vědeckém prostředí, tak v rozdělení rolí v rámci rodiny.

GENDEROVÁ IDENTIFIKACE ("PARTNEŘI")



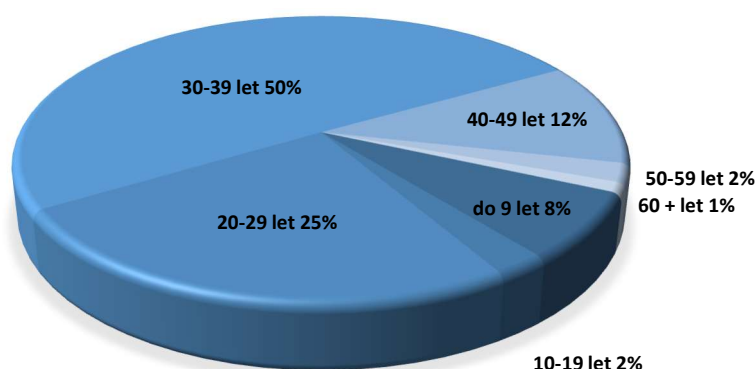
Báze: Všechny žádosti – partneři (132)

Analýza genderové struktury jako celku tak poukazuje na existenci dvou paralelních mechanismů: převahy mužů mezi výzkumníky na jedné straně a převahy žen mezi doprovázejícími partnery na straně druhé. Relativně vyrovnaný agregovaný obraz je výsledkem jejich vzájemné kompenzace. Mezinárodní vědecká mobilita se v tomto světle nejeví jako genderově neutrální proces, ale jako fenomén, který je zasazen do konkrétních domácnostních a partnerských uspořádání a odráží širší genderové nerovnosti jak ve vědeckém prostředí, tak v rozdělení rolí v rámci rodiny.

Věková struktura žadatelů a rozdíly mezi subkategoriemi

Věková struktura všech žadatelů s platným údajem o věku (báze 943 případů) potvrzuje, že těžiště agendy leží ve věkových kohortách typických pro rané a střední fáze profesní dráhy. Dominantní je skupina 30-39 let s polovičním podílem, následovaná skupinou 20–29 let se čtvrtinovým podílem. Věková kohorta 20-39 let tedy představuje přibližně tři čtvrtiny všech případů, což jasně ukazuje, že mobilita je koncentrována do období nejintenzivnějšího kariérního rozvoje. Vyšší věkové kategorie jsou zastoupeny výrazně méně, například skupina 40–49 let tvoří 12 %, zatímco kohorta 50+ již zůstává zastoupena jen okrajově. Specifickým rysem souboru je existence „dětských kategorií“ (do 9 let 8 %; 10–19 let: 2 %), které přímo odrážejí rodinný rozměr mobility a potvrzují, že významná část žádostí se vztahuje na doprovodné členy domácnosti.

VĚKOVÁ STRUKTURA ŽADATELŮ (VŠICHNI)

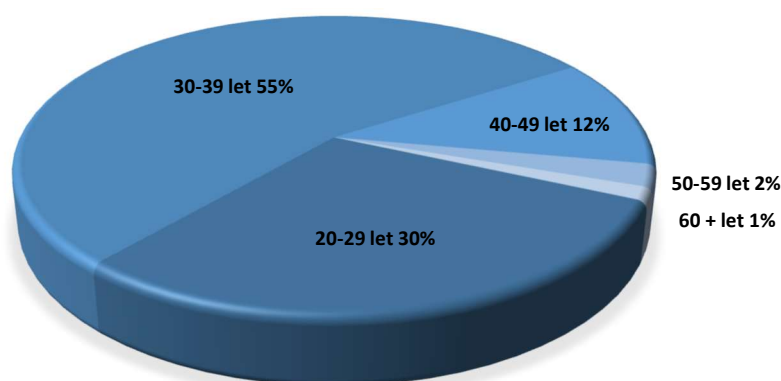


Báze: Všechny žádosti – platné odpovědi (943)

Věková struktura VaVal pracovníků

Rozpad věkové struktury skupiny VaVal pracovníků ukazuje ještě silnější koncentraci do mladšího produktivního věku. Ve skupině vědců tvoří kohorta 30–39 let dokonce 55 % a podskupina 20–29 let pak 30 % z celkového počtu. Celkově tak vědci ve věku 20–39 let představují 84 % všech VaVal pracovníků v evidenci. Tento trend naznačuje, že dlouhodobé pobyty za účelem vědeckého výzkumu jsou primárně využívány v období budování profesní identity a kariéry. Zastoupení starších věkových skupin (50+) je velmi nízké, což odráží sociálně-profesní bariéry mobility a selektivitu, kdy relokace v pozdějších fázích kariéry je méně častá.

VĚKOVÁ STRUKTURA (VAVAI PRACOVNÍCI)

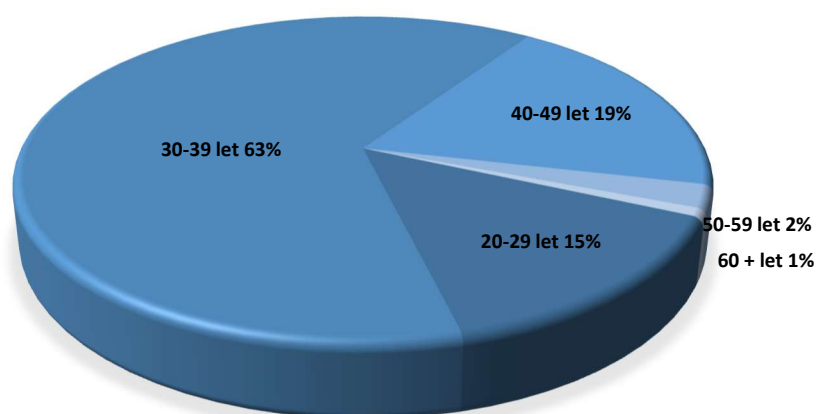


Báze: VaVal pracovníci – platné odpovědi (713)

Věková struktura u partnerů/rodinných příslušníků

U partnerů/rodinných příslušníků s uvedeným věkem (báze 131) vidíme odlišný profil, který odpovídá životnímu cyklu domácností. Dominantní je věková skupina 30–39 let (63 %), avšak mladší kohorta 20–29 let je méně zastoupena (15 %), a naopak roste podíl věkové skupiny 40–49 let (19 %). Doprovázející partneři tedy častěji spadají do mírně starší věkové struktury než samotní vědci, což lze vysvětlit partnerským a rodinným uspořádáním a odpovídajícím životním cyklem domácnosti. Podobně jako u žadatelů a VaVal pracovníků je zastoupení nejstarších kategorií (50+) minimální, což potvrzuje, že mobilita se váže na „jádrový“ produktivní věk celé domácnosti.

VĚKOVÁ STRUKTURA (PARTNEŘI)



Báze: Partneři/rodinní příslušníci – platné odpovědi (131)

Celková věková struktura dokumentuje, že mezinárodní vědeckovýzkumná mobilita není pouze profesní fenomén, ale komplexní sociální proces, který se odehrává v rámci životních cyklů jednotlivců a domácností. Přítomnost dětských věkových skupin a posun věkového profilu partnerů směrem k vyšším kohortám odráží rodinnou dynamiku a partnerské strategie mobilních vědců.

Z hlediska sociologické interpretace je zřejmé, že mobilita podporuje profesní rozvoj, ale zároveň je součástí širšího životního kontextu. Domácnosti mobilních vědců fungují jako jednotky, které umožňují relokaci, plánují profesní a rodinné trajektorie a adaptují se na nové sociální a kulturní prostředí. Tento pohled ukazuje, že dopady mobility přesahují individuální kariérní cíle – mají významné implikace pro strukturu domácností, partnerské vztahy a reprodukci profesních sítí.

Národnostní struktura VaVal pracovníků

Národnostní struktura VaVal pracovníků ukazuje, že příchozí výzkumníci sice pocházejí ze širokého spektra zemí, zároveň je však mobilita soustředěna do několika hlavních zdrojových států. Nejpočetnější skupinu tvoří s výrazným odstupem Indie, která sama představuje téměř třetinu všech evidovaných vědců (31 %). S velkým odstupem následuje Ukrajina (9 %) a Irán (5 %). Mezi další významně zastoupené země patří Čína a Rusko, USA (shodně cca 4 %), dále pak Mexiko, Pákistán a Turecko. Prvních deset nejčetnějších národností dohromady tvoří přibližně 70 % všech vědců, což ukazuje, že mezinárodní vědecká mobilita je v praxi tažena omezeným počtem dominantních zdrojových zemí.

Výsledek lze spojovat mj. s dlouhodobými institucionálními vazbami a již zavedenými náborovými kanály českých výzkumných organizací, včetně existence kontaktů a orientace v administrativních i profesních nároků příjezdu VaVal pracovníků z těchto zemí. Do výsledné struktury se zároveň pravděpodobně promítá i oborová skladba mobility, zejména vysoké zastoupení technických a přírodovědných disciplín, ve kterých dané země dlouhodobě představují významné zdroje kvalifikovaných pracovníků. Svou roli hrají také širší geopolitické a migrační souvislosti, například relativně silné zastoupení Ukrajiny lze chápat i v kontextu regionální blízkosti i zesíleného zájmu posledních let.

Vedle hlavních zdrojových zemí je však patrná i existence širší skupiny středně zastoupených národností, jako jsou například Velká Británie, Kolumbie, Itálie, Korea, Tunisko nebo Srbsko a Vietnam. Přehled zemí s četností 4 žádostí a více přitom pokrývá zhruba 91 % všech vědců, zatímco zbývající část připadá na národnosti zastoupené jen jednotlivě či v nízkých počtech. Vedle několika převládajících zdrojů mobility zůstává tedy české výzkumné prostředí otevřené i širšímu spektru mezinárodních příchozů. Národnostní profil tak nevypovídá pouze o původu vědců, ale také o tom, jaké mezinárodní vazby české instituce dlouhodobě rozvíjejí a jak rozmanité pracovní dráhy se v tomto systému uplatňují.

Národnostní profil VaVal pracovníků v porovnání s rokem 2024

Národnostní struktura vědců v roce 2025 v zásadě navazuje na předchozí rok a potvrzuje kontinuitu hlavních zdrojových zemí. Mobilita zůstává koncentrována do omezeného počtu států, mezi nimiž si dlouhodobě udržuje dominantní postavení Indie. Zatímco v roce 2024 šlo o 214 osob (32 %), v roce 2025 evidujeme 218 osob (31 %). V absolutních číslech tak zůstává indická skupina stabilní, přičemž mírný pokles podílu je dán především rozšířením celkové báze.

Obdobnou stabilitu vykazuje i zastoupení Ukrajiny, kde v obou sledovaných letech evidujeme shodně 61 osob, což odpovídá podílu přibližně 9 %. Také Irán si udržuje třetí pozici (2024: 37 osob;

5 %, 2025: 38 osob; 5 %), a pouze minimální meziroční změny jsou patrné rovněž u dalších významnějších zdrojových zemí, jako je Čína.

Specifickou interpretaci si vyžaduje kategorie občanů Ruské federace. Přestože data na první pohled naznačují stabilní zastoupení, je třeba zdůraznit, že se v naprosté většině případů nejedná o nové příjezdy, ale o pokračující pobyty výzkumníků, kteří do České republiky přišli již před vypuknutím konfliktu na Ukrajině. V důsledku aktuálního restriktivního režimu je příchod nových žadatelů z této země výrazně omezen, což se v datech promítá právě stabilizací, nikoli růstem této skupiny.

Celkově tak národnostní profil příchozích vědců vykazuje vysokou míru setrvačnosti a opírá se o dlouhodobě etablované migrační a institucionální vazby, které strukturují mezinárodní vědeckou mobilitu do České republiky.

Počet zastoupených národností potvrzuje, že národnostní struktura příchozích vědeckovýzkumných pracovníků si v čase udržuje vysokou míru diverzity. V roce 2024 bylo evidováno 74 různých národností, zatímco v roce 2025 jejich počet činil 72. Tento nepatrný meziroční pokles nepředstavuje významný strukturální posun, ale spíše odráží přirozenou variabilitu v rámci menších skupin. U nízkých četností je kolísání běžné a může být výsledkem jednorázových individuálních mobilit, proměnlivosti menších kohort či aktuálních potřeb jednotlivých výzkumných institucí.

Z analytického hlediska je podstatnější skutečnost, že celkový počet zastoupených národností se dlouhodobě pohybuje na vysoké úrovni. To ukazuje, že české výzkumné prostředí má široký geografický dosah a je schopno přitahovat odborníky z velmi různorodých regionů. Diverzita tak není pouze kvantitativním ukazatelem, ale také indikátorem otevřenosti a zapojení do globálních vědeckých sítí.

Detailnější pohled na strukturu ukazuje, že mezinárodní mobilita je zároveň výrazně koncentrovaná. V obou sledovaných letech spadá naprostá většina VaVal pracovníků do národností zastoupených alespoň čtyřmi případy – v roce 2024 šlo o 31 národností s kumulativním podílem 90 %, v roce 2025 o 32 národností s podílem 91 %. To naznačuje, že i přes vysokou celkovou diverzitu je mobilita fakticky strukturována kolem omezeného počtu stabilních zdrojových zemí.

Celkový obraz národnostní struktury tak kombinuje dva paralelní rysy: na jedné straně kontinuitu hlavních zdrojových zemí, na straně druhé průběžnou proměnlivost uvnitř širšího spektra středně a méně zastoupených národností. Národnostní profil příchozích vědců lze proto chápat jako současně stabilní i dynamický – hlavní migrační směry zůstávají zachovány, zatímco na jejich periferii dochází k dílčím posunům, které odrážejí proměny mezinárodních vazeb, institucionálních strategií i aktuálních potřeb českého výzkumného systému.

Tabulka – Národnost žadatele/VaVal pracovníka (četnost 4 a více)

	ČETNOST	PODÍL
IND	218	30,6 %
UKR	61	8,6 %
IRN	38	5,3 %
CHN	31	4,4 %
RUS	31	4,4 %
USA	29	4,1 %
MEX	26	3,7 %
PAK	25	3,5 %
TUR	24	3,4 %
BRA	19	2,7 %
GBR	15	2,1 %
COL	13	1,8 %
ITA	11	1,5 %
KOR	10	1,4 %
TUN	10	1,4 %
SRB	9	1,3 %
VNM	9	1,3 %
JPN	8	1,1 %
GEO	7	1,0 %
ARG	6	0,8 %
BLR	5	0,7 %
THA	5	0,7 %
TWN	5	0,7 %
BGD	4	0,6 %
CAN	4	0,6 %
DEU	4	0,6 %
DZA	4	0,6 %
EGY	4	0,6 %
NPL	4	0,6 %
PER	4	0,6 %
PHL	4	0,6 %
SVK	4	0,6 %
BÁZE: VŠICHNI VĚDCI (714)		

Struktura zaměstnavatelů příchozích vědců

Rozložení zaměstnavatelů ve skupině VaVal pracovníků ukazuje výraznou institucionální koncentraci příchozích do omezeného počtu velkých a kapacitně silných organizací. Největším „příjemcem“ je Univerzita Karlova (UK) se 162 případy (24 %), následovaná s výrazným odstupem ČVUT (12 %), FZÚ (10 %) a ÚOCHB (9 %). Již tyto čtyři instituce souhrnně koncentrují více než polovinu všech evidovaných případů, což potvrzuje existenci „uzlů vědecké mezinárodní mobility“, tedy pracovišť, která mají dlouhodobě vybudované vazby, náborové kanály i know-how pro přijímání výzkumníků ze třetích zemí, případně výzkumné potřeby.

Druhá „vrstva“ zaměstnavatelů (např. ÚMG, ÚFCH, ELI ERIC, FGU, ÚMCH, MBÚ, ÚI aj.) dokresluje, že příchozí vědci jsou výrazně navázáni na univerzitní prostředí a zároveň na Akademii věd ČR, případně další výzkumné organizace. Z hlediska sociologické interpretace to odpovídá mechanismu kumulativní výhody, kdy instituce, které již mají zkušenost s mezinárodní mobilitou a zavedené procesy (včetně spolupráce s podpůrnými službami), jsou pro zahraniční vědce „nejbezpečnější volbou“ a jsou schopné mobilitu dále škálovat.

Z metodického pohledu je zároveň patrné, že výčet institucí s četností pět a více pokrývá naprostou většinu záznamů (přibližně 92 %), zatímco zbytek tvoří různorodý seznam menších zaměstnavatelů s nízkými četnostmi. Systém přijímání zahraničních vědců je tedy v českém prostředí do značné míry centralizovaný, a mezinárodní vědecká mobilita se nešíří rovnoměrně napříč institucemi, ale je soustředěna do omezeného počtu organizací, které fungují jako hlavní vstupní brány.

Tabulka – Zaměstnavatelé ve skupině VaVal pracovníků (četnost 5 a více)

	ČETNOST	PODÍL
UK	162	23,8 %
ČVUT	79	11,6 %
FZU	71	10,4 %
UOCHB	60	8,8 %
UMG	33	4,9 %
UFCH	23	3,4 %
ELI ERIC	22	3,2 %
FGU	19	2,8 %
UMCH	19	2,8 %
MBU	18	2,6 %
UI	16	2,4 %
BU	15	2,2 %
UZFG	13	1,9 %
BTU	11	1,6 %
UEB	11	1,6 %
UFP	10	1,5 %
ASU	9	1,3 %
UEM	9	1,3 %
MU	8	1,2 %
FLU	6	0,9 %
GFU	5	0,7 %
HiLASE	5	0,7 %
<i>BÁZE: PLATNÉ ZÁZNAMY (681)</i>		

Trendy mezinárodní vědecké mobility

Vývoj v posledních letech lze chápat jako postupnou, avšak strukturálně významnou proměnu povahy vědecké mobility do České republiky. Mezinárodní mobilita výzkumných pracovníků již nepředstavuje pouze administrativně-technický proces spojený s výkonem práce, ale stále zřetelněji nabývá charakteru komplexního sociálního jevu. Příchod zahraničních vědců se odehrává na

průsečíku individuálních profesních aspirací, institucionálních strategií a širšího společenského kontextu, který formuje podmínky jejich přijetí i integrace.

Empirická data naznačují posun od krátkodobých a spíše instrumentálních forem mobility k trajektoriím, které mají dlouhodobější a stabilnější charakter. Rostoucí význam trvalých pobytů, přítomnost rodinných příslušníků či vysoká míra geografické diverzity ukazují, že mobilita je stále častěji spojena s relokací životních drah, nikoli pouze pracovních pozic. Tento trend proměňuje i samotnou povahu výzkumného prostředí, které se stává více mezinárodním, kulturně diferencovaným a zároveň náročnějším z hlediska institucionální podpory.

S tímto posunem souvisejí i nové výzvy. Výzkumná mobilita se dnes neodehrává pouze v profesní rovině, ale prostupuje každodenním životem příchozích – od kontaktu s veřejnou správou přes zajištění bydlení až po zapojení rodinných příslušníků do vzdělávacího a pracovního systému. Integrace zahraničních vědců tak vyžaduje komplexní přístup, který překračuje rámec jednotlivých institucí a dotýká se širšího nastavení veřejných politik i společenské otevřenosti.

Trvale přítomným limitem zůstává administrativní náročnost a s ní spojená nejistota. Ta je výsledkem nejen komplexity právních postupů, ale také jazykových bariér, proměnlivosti legislativního prostředí a omezené dostupnosti srozumitelných informací. Tyto faktory lze chápat jako strukturální bariéry, které ovlivňují nejen samotný průběh mobility, ale i její subjektivní vnímání ze strany příchozích výzkumníků a jejich rodin.

V tomto kontextu se ukazuje rostoucí význam podpůrných struktur, které fungují jako prostředníci mezi jednotlivými aktéry systému. Instituce typu EURAXESS zde sehrávají klíčovou roli, neboť přispívají ke snižování transakčních nákladů mobility a zároveň posilují její „měkkou“ dimenzi – tedy orientaci, důvěru a sociální ukotvení příchozích. Jejich činnost tak nelze redukovat na administrativní asistenci, ale je třeba ji chápat jako součást širší infrastruktury, která umožňuje, aby mobilita vedla k reálnému zapojení zahraničních odborníků do vědeckého i společenského života.

Z širší perspektivy lze mezinárodní vědeckou mobilitu vnímat jako indikátor kvality a otevřenosti výzkumného prostředí. Schopnost přitahovat a zároveň udržet zahraniční talenty je úzce spjata s tím, jakým způsobem jsou nastavena institucionální pravidla, jak flexibilně dokáže systém reagovat na potřeby jednotlivců a jak inkluzivní je širší společenské prostředí. Mobilita tak není pouze otázkou regulace vstupu, ale i dlouhodobé strategie rozvoje, která propojuje vědní politiku s oblastmi, jako je migrace, integrace či trh práce.

Budoucí směřování mezinárodní vědecké mobility v České republice bude proto záviset nejen na kapacitách výzkumných institucí, ale i na schopnosti vytvářet stabilní, předvídatelné a otevřené prostředí pro život a práci zahraničních odborníků. Právě v tomto propojení strukturálních podmínek a individuálních zkušeností se rozhoduje o tom, zda bude Česká republika vnímána jako atraktivní destinace pro krátkodobé působení, nebo jako místo, kde je možné dlouhodobě profesně i osobně zakotvit.

Poděkování:

Ministerstvu školství, mládeže a tělovýchovy za možnost realizace projektu a podporu mezinárodní vědeckovýzkumné mobility.

Akademii věd České republiky, Středisku společných činností AV ČR a Technologickému centru Praha za podporu a spolupráci.

MV ČR za dlouholetou spolupráci a vstřícnost při vyřizování pobytových oprávnění vědeckých pracovníků ze zahraničí.

